



55 - AUSTRAL / 56 - MERINO CLASSIC o/ou BASIC MERINO

FRANÇAIS

TAILLES : -a) 4 ans -b) 6 ans -c) 8 ans -d) 10 ans -e) 12 ans

FOURNITURES

Nombre de pelotes en MERINO CLASSIC (100 g) :

Qualité MERINO CLASSIC col. n° 37 : -a) 3 -b) 4 -c) 4 -d) 5 -e) 5 pelotes

Nombre de pelotes en BASIC MERINO (50 g) :
Qualité BASIC MERINO col. n° 37 : -a) 6 pelotes -b) 7 pelotes -c) 8 pelotes -d) 9 pelotes -e) 10 pelotes.

REMARQUE : Les explications sont valables pour les deux qualités.
5 boutons

Aiguilles	Points employés
N° 4	<ul style="list-style-type: none"> • <i>Pt mousse</i> (voir page des pts de base) • <i>Jersey end.</i> (voir page des pts de base) • <i>Pt de losanges</i> (voir graphique A) • <i>Pt. combiné</i> (voir graphique B) • <i>Côtes 3x3</i> (voir explication)

Côtes 3x3 :

1^{er} rg * : 3 m. end., 3 m. env. *, répéter de * à *.
2^e rg et rgs suivants : tric. les mailles comme elles se présentent.

ÉCHANTILLON (10 CM X 10 CM)

26 m. et 29 rgs au *pt de losanges*, avec les aig. n° 4
26 m. et 29 rgs au *pt combiné*, avec les aig. n° 4

DOS

Monter -a) 76 m. -b) 84 m. -c) 92 m. -d) 100 m. -e) 108 m. et tric. au *pt mousse*.

À 5 cm de hauteur totale, tric. -a) 1 m. -b) 5 m. -c) 9 m. -d) 13 m. -e) 17 m. en jersey end., -a) -b) -c) -d) -e) 74 m. au *pt de losanges* (on obtient 89 m. à la fin du 1^{er} rg), -a) 1 m. -b) 5 m. -c) 9 m. -d) 13 m. -e) 17 m. en *jersey end.*

À la fin du 1^{er} rg, on obtient -a) 91 m. -b) 99 m. -c) 107 m. -d) 115 m. -e) 123 m. au total.

Emmanchures :

À -a) 21 cm -b) 24 cm -c) 27 cm -d) 30 cm -e) 33 cm de hauteur totale, **rabattre** de chaque côté au début de chaque rg :

-a) 1 x 2 m., 2 x 1 m. Il reste 83 m.

-b) 1 x 2 m., 3 x 1 m. Il reste 89 m.

-c) 2 x 2 m., 3 x 1 m. Il reste 93 m.

-d) 1 x 3 m., 1 x 2 m., 3 x 1 m. Il reste 99 m.

-e) 1 x 3 m., 2 x 2 m. 2 x 1 m. Il reste 105 m.

Épaules :

À -a) 34 cm -b) 38 cm -c) 42 cm -d) 46 cm -e) 50 cm de hauteur totale, **rabattre** de chaque côté au début de chaque rg : -a) 1 x 7 m., 2 x 8 m. -b) 2 x 8 m., 1 x 9 m. -c) 1 x 8 m., 2 x 9 m. -d) 3 x 9 m. -e) 2 x 9 m., 1 x 10 m.

À -a) 36 cm -b) 40 cm -c) 44 cm -d) 48 cm -e) 52 cm de hauteur totale, **rabattre** les -a) 37 m. -b) 39 m. -c) 41 m. -d) 45 m. -e) 49 m. restantes.

REMARQUE : rabattre assez serré les m. de l'épaule et de l'encolure.

DEVANT DROIT

Monter -a) 39 m. -b) 43 m. -c) 47 m. -d) 51 m. -e) 55 m. et tric. au *pt mousse*. À 5 cm de hauteur totale, **augmenter** 1 m. et tric. -a) 1 m. -b) 5 m. -c) 9 m. -d) 13 m -e) 17 m. en *jersey end.*, -a), -b), -c), -d), -e) 39 p. au *pt de losanges*, les m. marquées sur le graphique par la lettre D. À la fin du 1^{er} rg, on obtient -a) 48 m. -b) 52 m. -c) 56 m. -d) 60 m. -e) 64 m. au total.

Emmanchure :

À -a) 21 cm -b) 24 cm -c) 27 cm -d) 30 cm -e) 33 cm de hauteur totale, **rabattre** du côté gauche, au début de chaque rg sur l'envers de l'ouvrage, comme suit :

- a) 1 x 2 m., 2 x 1 m. Il reste 44 m.
- b) 1 x 2 m., 3 x 1 m. Il reste 47 m.
- c) 2 x 2 m., 3 x 1 m. Il reste 49 m.
- d) 1 x 3 m., 1 x 2 m., 3 x 1 m. Il reste 52 m.
- e) 1 x 3 m., 2 x 2 m., 2 x 1 m. Il reste 55 m.

Encolure :

À -a) 31 cm -b) 35 cm -c) 39 cm -d) 43 cm -e) 47 cm de hauteur totale, du côté droit, **rabattre** au début d'un rg sur l'endroit de l'ouvrage :

- a) 1 x 8 m., 1 x 4 m., 2 x 3 m., 1 x 2 m., 1 x 1 m.
- b) 1 x 8 m., 1 x 5 m., 2 x 3 m., 1 x 2 m., 1 x 1 m.
- c) 1 x 9 m., 1 x 5 m., 2 x 3 m., 1 x 2 m., 1 x 1 m.
- d) 1 x 10 m., 1 x 5 m., 1 x 4 m., 1 x 3 m., 1 x 2 m., 1 x 1 m.
- e) 1 x 12 m., 1 x 5 m., 1 x 4 m., 1 x 3 m., 1 x 2 m., 1 x 1 m.

Épaule :

À -a) 34 cm -b) 38 cm -c) 42 cm -d) 46 cm -e) 50 cm de hauteur totale, **rabattre** du côté gauche, au début de chaque rg sur l'envers de l'ouvrage, comme suit :

- a) 1 x 7 m., 2 x 8 m. -b) 2 x 8 m., 1 x 9 m.
- c) 1 x 8 m., 2 x 9 m. -d) 3 x 9 m. -e) 2 x 9 m., 1 x 10 m.

REMARQUE : Rabattre assez serré les m. de l'épaule et de l'encolure.

DEVANT GAUCHE

Tric. comme le devant droit mais **en vis-à-vis**. Pour le *pt de losanges*, tric. les m. marquées sur le graphique par la lettre I.

MANCHES

Monter -a) 42 m. -b) 44 m. -c) 48 m. -d) 50 m. -e) 52 m. et tric. au *pt mousse*.

À 5 cm de hauteur totale, tric. -b) 42 m. au *pt combiné* en commençant par la m. indiquée par la lettre A -b) 44 m. au *pt combiné* en commençant par la m. indiquée par la lettre B -c) 2 m. en *jersey end.*, 44 m. au *pt combiné* en commençant par la m. indiquée par la lettre B, 2 m. en *jersey end.* -d) 3 m. en *jersey end.*, 44 m. au *pt combiné* en commençant par la m. indiquée par la lettre B, 3 m. en *jersey end.* -e) 4 m. en *jersey end.*, 44 m.

au *pt combiné* en commençant par la m. indiquée par la lettre B, 4 m. en *jersey end.*

À la fin du 1^{er} rg, on obtient -a) 52 m. -b) 54 m. -c) 58 m. -d) 60 m. -e) 62 m. au total.

Augmenter de chaque côté :

-a) tous les 6 rgs : 7 x 1 m. et tous les 4 rgs : 5 x 1 m. On obtient 76 m.

-b) tous les 6 rgs : 10 x 1 m. et tous les 4 rgs : 3 x 1 m. On obtient 80 m.

-c) tous les 6 rgs : 12 x 1 m. et tous les 4 rgs : 2 x 1 m. On obtient 86 m.

-d) tous les 6 rgs : 12 x 1 m. et tous les 4 rgs : 4 x 1 m. On obtient 92 m.

-e) tous les 6 rgs : 14 x 1 m. et tous les 4 rgs : 3 x 1 m. On obtient 96 m.

Tric. les m. augmentées en *jersey end.*

Emmanchure :

À -a) 27 cm -b) 30 cm -c) 33 cm -d) 36 cm -e) 39 cm de hauteur totale, **rabattre** de chaque côté au début de chaque rg : a) 5 x 2 m. -b) 6 x 2 m. -c) 7 x 2 m. -d) 8 x 2 m. -e) 9 x 2 m.

À -a) 30 cm -b) 34 cm -c) 38 cm -d) 42 cm -e) 46 cm de hauteur totale, **rabattre** les -a) 56 m. -b) 56 m. -c) 58 m. -d) 60 m. -e) 60 m. restantes.

MONTAGE

Placer le dos et le devant endroit contre endroit et **coudre** les épaules.

Bordure devant droit :

Relever -a) 89 m. -b) 101 m. -c) 113 m. -d) 125 m. -e) 125 m. sur le devant droit, du bas jusqu'à l'encolure, et tric. en côtes 3x3 en commençant et en terminant par 4 m. end.

Boutonnieres : Au 5^e rg à partir du bas, former 5 boutonnieres rondes (voir page pts de base). Placer la 1^{ère} boutonniere au niveau des 6^e et 7^e m. et les autres boutonnieres, espacées de -a) 17 m. -b) 20 m. -c) 23 m. -d) 26 m. -e) 29 m. Tric. 3 rgs au *pt mousse* puis **rabattre**.

Bordure devant gauche :

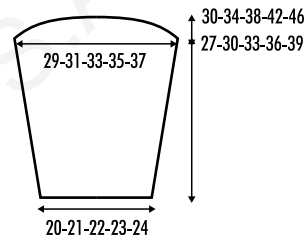
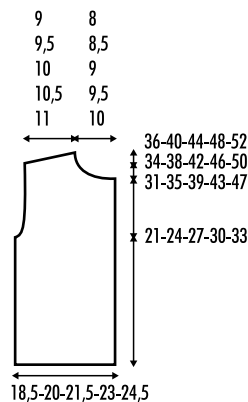
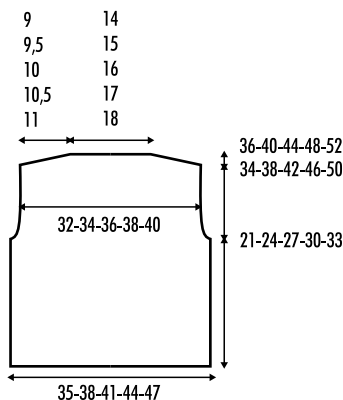
Tric. comme la bordure du devant droit mais sans boutonnieres.

Col :

Sur l'encolure, **relever** -a) 75 m. -b) 81 m. -c) 87 m. -d) 94 m. -e) 100 m. et tric. 4 rgs au *pt mousse* puis **rabattre**.

Centrer les manches sur la couture de l'épaule et **coudre** les emmanchures.

Coudre les côtés, le bas des manches et les boutons.



NEDERLANDS

MATEN: -a) 4 jaar -b) 6 jaar -c) 8 jaar -d) 10 jaar -e) 12 jaar

BENODIGD MATERIAAL

Benodigd aantal bollen v.d. kwaliteit MERINO CLASSIC (100 gr):
MERINO CLASSIC: kl. 37: -a) 3 -b) 4 -c) 4 -d) 5 -e) 5 bollen
Benodigd aantal bollen v.d. kwaliteit BASIC MERINO (50 gr):
BASIC MERINO: kl. 37: -a) 6 -b) 7 -c) 8 -d) 9 -e) 10 bollen
LET WEL: de beschrijving is geldig voor beide kwaliteiten.
5 knopen.

Naalden	Gebruikte steken
Nr. 4	<ul style="list-style-type: none"> • Ribbelsteek (zie blz. basisst.) • R. tric.st. (zie blz. basisst.) • Ruitsteek (zie grafiek A) • Gecombineerde steek (zie grafiek B) • Boordsteek 3x3 (zie beschrijving)

Boordsteek 3x3:

1e naald: aan de goede kant v.h. werk: * 3 st. r., 3 st. av. *, herhaal van * tot *.
2e naald en alle volgende naalden: brei de st. zoals deze voorkomen.

Graphique A

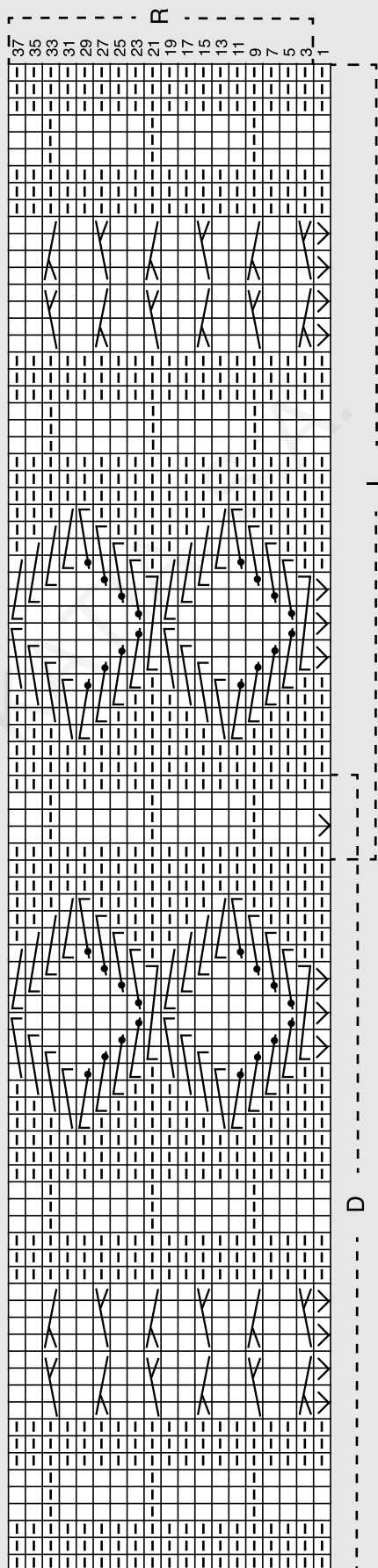
À tous les rgs pairs, tric. les m. comme elles se présentent.

- R Répéter
- D Devant droit
- I Devant gauche
- 1 m. end.
- 1 m. env.
- ∨ 1 augmentation : 1 m. end. et, sans la lâcher, piquer de nouveau l'aig. dans la même m. mais par-derrière et tric. à l'end.
- 7 Passer 3 m. sur une aig. aux. située devant l'ouvrage, tric. 1 m. env. puis tric. les 3 m. de l'aig. aux. à l'end.
- 7 Passer 1 m. sur une aig. aux. située derrière l'ouvrage, tric. 3 m. end. puis tric. la m. de l'aig. aux. à l'env.
- 7 Passer 3 m. sur une aig. aux. située devant l'ouvrage, tric. 1 m. end. puis tric. les 3 m. de l'aig. aux. à l'end.
- 7 Passer 1 m. sur une aig. aux. située derrière l'ouvrage, tric. 3 m. end. puis tric. la m. de l'aig. aux. à l'end.
- Z Passer 3 m. sur une aig. aux. située devant l'ouvrage, tric. 3 m. end. puis tric. les 3 m. de l'aig. aux. à l'end.
- Y Passer 2 m. sur une aig. aux. située derrière l'ouvrage, tric. 2 m. end. puis tric. les 2 m. de l'aig. aux. à l'end.
- Y Passer 2 m. sur une aig. aux. située devant l'ouvrage, tric. 2 m. end. puis tric. les 2 m. de l'aig. aux. à l'end.

Grafiek A

In alle even naalden, de st. breien zoals deze voorkomen.

- R Herhalen
- D Rechter voorpand
- I Linker voorpand
- 1 st. r.
- 1 st. av.
- ∨ 1 meerdering: 1 st. r. en zonder v.d. linkernaald te halen, de rechternaald opnieuw insteken in dezelfde st. maar aan de achterkant en r. breien.
- 7 zet 3 st. op een hulpnaald aan de voorkant v.h. werk, brei 1 st. av. en brei hierna de 3 st. v.d. hulpnaald r.
- 7 zet 1 st. op een hulpnaald aan de achterkant v.h. werk, brei 3 st. r. en brei hierna de st. v.d. hulpnaald av.
- 7 zet 3 st. op een hulpnaald aan de voorkant v.h. werk, brei 1 st. r. en brei hierna de 3 st. v.d. hulpnaald r.
- 7 zet 1 st. op een hulpnaald aan de achterkant v.h. werk, brei 3 st. r. en brei hierna de st. v.d. hulpnaald r.
- Z zet 3 st. op een hulpnaald aan de voorkant v.h. werk, brei 3 st. r. en brei hierna de 3 st. v.d. hulpnaald r.
- Y zet 2 st. op een hulpnaald aan de achterkant v.h. werk, brei 2 st. r. en brei hierna de 2 st. v.d. hulpnaald r.
- Y zet 2 st. op een hulpnaald aan de voorkant v.h. werk, brei 2 st. r. en brei hierna de 2 st. v.d. hulpnaald r.



Graphique B

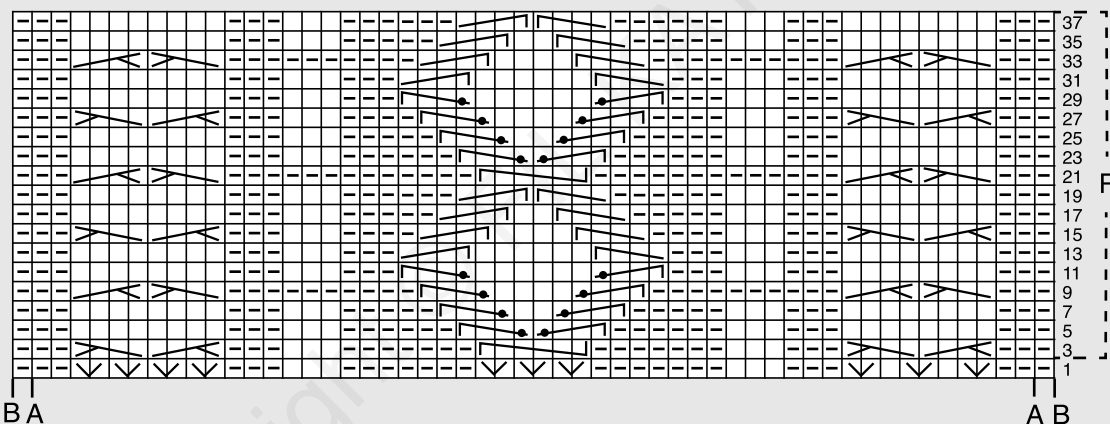
A tous les rgs pairs, tric. les m. comme elles se présentent.

- R Répéter
- 1 m. end.
- 1 m. env.
- ∇ 1 augmentation : 1 m. end. et, sans la lâcher, piquer de nouveau l'aig. dans la même m. mais par-derrrière et tric. à l'end.
- ↗ Passer 3 m. sur une aig. aux. située devant l'ouvrage, tric. 1 m. env. puis tric. les 3 m. de l'aig. aux. à l'end.
- ↖ Passer 1 m. sur une aig. aux. située derrière l'ouvrage, tric. 3 m. end. puis tric. la m. de l'aig. aux. à l'env.
- ↗ Passer 3 m. sur une aig. aux. située devant l'ouvrage, tric. 1 m. end. puis tric. les 3 m. de l'aig. aux. à l'end.
- ↖ Passer 1 m. sur une aig. aux. située derrière l'ouvrage, tric. 3 m. end. puis tric. la m. de l'aig. aux. à l'end.
- ↗ Passer 3 m. sur une aig. aux. située devant l'ouvrage, tric. 3 m. end. puis tric. les 3 m. de l'aig. aux. à l'end.
- ↖ Passer 2 m. sur une aig. aux. située derrière l'ouvrage, tric. 2 m. end. puis tric. les 2 m. de l'aig. aux. à l'end.
- ↗ Passer 2 m. sur une aig. aux. située devant l'ouvrage, tric. 2 m. end. puis tric. les 2 m. de l'aig. aux. à l'end.

Grafiek B

In alle even naalden, de st. breien zoals deze voorkomen.

- R Herhalen
- 1 st. r.
- 1 st. av.
- ∇ 1 meerdering: 1 st. r. en zonder v.d. linkernaald te halen, de rechternaald opnieuw insteken in dezelfde st. maar aan de achterkant en r. breien.
- ↗ zet 3 st. op een hulpsnaald aan de voorkant v.h. werk, brei 1 st. av. en brei hierna de 3 st. v.d. hulpsnaald r.
- ↖ zet 1 st. op een hulpsnaald aan de achterkant v.h. werk, brei 3 st. r. en brei hierna de st. v.d. hulpsnaald av.
- ↗ zet 3 st. op een hulpsnaald aan de voorkant v.h. werk, brei 1 st. r. en brei hierna de 3 st. v.d. hulpsnaald r.
- ↖ zet 1 st. op een hulpsnaald aan de achterkant v.h. werk, brei 3 st. r. en brei hierna de st. v.d. hulpsnaald r.
- ↗ zet 3 st. op een hulpsnaald aan de voorkant v.h. werk, brei 3 st. r. en brei hierna de 3 st. v.d. hulpsnaald r.
- ↖ zet 2 st. op een hulpsnaald aan de achterkant v.h. werk, brei 2 st. r. en brei hierna de 2 st. v.d. hulpsnaald r.
- ↗ zet 2 st. op een hulpsnaald aan de voorkant v.h. werk, brei 2 st. r. en brei hierna de 2 st. v.d. hulpsnaald r.



STEEKVERHOUDING

Ruitsteek, nldn.nr. 4
10x10 cm. = 26 st. en 29 naalden.
Gecombineerde steek, nldn.nr. 4
10x10 cm. = 26 st. en 29 naalden.

RUGPAND

-a) 76 st. -b) 84 st. -c) 92 st. -d) 100 st. -e) 108 st.
opz. Brei ribbelsteek.
Bij 5 cm. totale lengte, verderbreien met navolgende steekverdeling: -a) 1 st. -b) 5 st. -c) 9 st. -d) 13 st. -e) 17 st. in r. tric.st., -a), -b), -c), -d), -e) 75 st. in ruitsteek (ná de 1e naald zijn er 89 st.), -a) 1 st. -b) 5 st. -c) 9 st. -d) 13 st. -e) 17 st. in r. tric.st. Ná het breien v.d. 1e naald zijn er in totaal -a) 91 st. -b) 99 st. -c) 107 st. -d) 115 st. -e) 123 st.

Mouwinzetten:

Bij -a) 21 cm. -b) 24 cm. -c) 27 cm. -d) 30 cm. -e) 33 cm. totale lengte, aan beide kanten bij het begin van elke naald afk.:
-a) 1 maal 2 st., 2 maal 1 st. = 83 st.

-b) 1 maal 2 st., 3 maal 1 st. = 89 st.
-c) 2 maal 2 st., 3 maal 1 st. = 93 st.
-d) 1 maal 3 st., 1 maal 2 st., 3 maal 1 st. = 99 st.
-e) 1 maal 3 st., 2 maal 2 st., 2 maal 1 st. = 105 st.

Schouders:

Bij -a) 34 cm. -b) 38 cm. -c) 42 cm. -d) 46 cm.
-e) 50 cm. totale lengte, aan beide kanten bij het begin van elke naald afk.: -a) 1 maal 7 st., 2 maal 8 st. -b) 2 maal 8 st., 1 maal 9 st. -c) 1 maal 8 st., 2 maal 9 st. -d) 3 maal 9 st. -e) 2 maal 9 st., 1 maal 10 st.

Bij -a) 36 cm. -b) 40 cm. -c) 44 cm. -d) 48 cm. -e) 52 cm. totale lengte, de resterende -a) 37 st. -b) 39 st. -c) 41 st. -d) 45 st. -e) 49 st. afk.

LET WEL: bij het afkanten v.d. steken, zowel voor de schouders als voor de resterende st. v.d. hals, zorgend dat deze strak afgekant worden.

RECHTER VOORPAND

-a) 39 st. -b) 43 st. -c) 47 st. -d) 51 st. -e) 55 st.
opz. Brei ribbelsteek.

Bij 5 cm. totale lengte, meerder 1 st. en verderbreien met navolgende steekverdeling: -a) 1 st. -b) 5 st. -c) 9 st. -d) 13 st. -e) 17 st. in r. tric.st., -a), -b), -c), -d), -e) 39 st. in ruitsteek volgens grafiek A, begin en eindig bij de steek aangegeven op de grafiek met de letter D. Ná het breien v.d. 1e naald zijn er in totaal -a) 48 st. -b) 52 st. -c) 56 st. -d) 60 st. -e) 64 st.

Mouwinzet:

Bij -a) 21 cm. -b) 24 cm. -c) 27 cm. -d) 30 cm. -e) 33 cm. totale lengte, op het linker uiteinde bij het begin van elke naald aan de verkeerde kant v.h. werk afk.:

-a) 1 maal 2 st., 2 maal 1 st. = 44 st.
-b) 1 maal 2 st., 3 maal 1 st. = 47 st.
-c) 2 maal 2 st., 3 maal 1 st. = 49 st.
-d) 1 maal 3 st., 1 maal 2 st., 3 maal 1 st. = 52 st.
-e) 1 maal 3 st., 2 maal 2 st., 2 maal 1 st. = 55 st.

Hals:

Bij -a) 31 cm. -b) 35 cm. -c) 39 cm. -d) 43 cm. -e) 47 cm. totale lengte, op het rechter uiteinde

bij het begin van elke naald aan de goede kant v.h. werk **afk.**:

-a) 1 maal 8 st., 1 maal 4 st., 2 maal 3 st., 1 maal 2 st., 1 maal 1 st.

-b) 1 maal 8 st., 1 maal 5 st., 2 maal 3 st., 1 maal 2 st., 1 maal 1 st.

-c) 1 maal 9 st., 1 maal 5 st., 2 maal 3 st., 1 maal 2 st., 1 maal 1 st.

-d) 1 maal 10 st., 1 maal 5 st., 1 maal 4 st., 1 maal 3 st., 1 maal 2 st., 1 maal 1 st.

-e) 1 maal 12 st., 1 maal 5 st., 1 maal 4 st., 1 maal 3 st., 1 maal 2 st., 1 maal 1 st.

Schouder:

Bij **-a)** 34 cm. **-b)** 38 cm. **-c)** 42 cm. **-d)** 46 cm.

-e) 50 cm. totale lengte, op het linker uiteinde bij het begin van elke naald aan de verkeerde kant v.h.

werk **afk.:** **-a)** 1 maal 7 st., 2 maal 8 st. **-b)** 2 maal 8 st., 1 maal 9 st. **-c)** 1 maal 8 st., 2 maal 9 st.

-d) 3 maal 9 st. **-e)** 2 maal 9 st., 1 maal 10 st.

LET WEL: bij het afkanten v.d. steken, zowel voor de schouder als voor de hals, zorgen dat deze strak afgekant worden.

LINKER VOORPAND

Brei zoals het rechter voorpand, maar in **spiegelbeeld**. Begin en eindig de *ruitsteek* bij de st. aangegeven met de letters I op grafiek A.

MOUWEN

-a) 42 st. **-b)** 44 st. **-c)** 48 st. **-d)** 50 st. **-e)** 52 st. **opz.** Brei *ribbelsteek*.

Bij 5 cm. totale lengte, verderbreien met navolgende steekverdeling: **-a)** 42 st. in *gecombineerde steek*, beginnen bij de st. aangegeven op grafiek B met de letter A, **-b)** 44 st. in *gecombineerde steek*, beginnen bij de st. aangegeven op grafiek B met de letter B, **-c)** 2 st. in *r. tric.st.*, 44 st. in *gecombineerde steek*, beginnen bij de st. aangegeven op grafiek B met de letter B, 2 st. in *r. tric.st.*, **-d)** 3 st. in *r. tric.st.*, 44 st. in *gecombineerde steek*, beginnen bij de st. aangegeven op grafiek B met de letter B, 3 st. in *r. tric.st.*, **-e)** 4 st. in *r. tric.st.*, 44 st. in *gecombineerde steek*, beginnen bij de st. aangegeven op grafiek B met de letter B, 4 st. in *r. tric.st.*

Ná het breien v.d. 1e naald, zijn er in totaal **-a)** 52 st.

-b) 54 st. **-c)** 58 st. **-d)** 60 st. **-e)** 62 st.

Meerder aan beide kanten:

-a) in elke 6e naald: 7 maal 1 st. en hierna in elke 4e naald: 5 maal 1 st. = 76 st. **-b)** in elke 6e naald: 10 maal 1 st. en hierna in elke 4e naald: 3 maal 1 st. = 80 st.

-c) in elke 6e naald: 12 maal 1 st. en hierna in elke 4e naald: 2 maal 1 st. = 86 st.

-d) in elke 6e naald: 12 maal 1 st. en hierna in elke 4e naald: 4 maal 1 st. = 92 st.

-e) in elke 6e naald: 14 maal 1 st. en hierna in elke 4e naald: 3 maal 1 st. = 96 st.

Brei de gemeerderde st. in *r. tric.st.*

Mouwinzet:

Bij **-a)** 27 cm. **-b)** 30 cm. **-c)** 33 cm. **-d)** 36 cm.

-e) 39 cm. totale lengte, aan beide kanten bij het begin van elke naald **afk.:** **-a)** 5 maal 2 st.

-b) 6 maal 2 st. **-c)** 7 maal 2 st. **-d)** 8 maal 2 st. **-e)** 9 maal 2 st.

Bij **-a)** 30 cm. **-b)** 34 cm. **-c)** 38 cm. **-d)** 42 cm.

-e) 46 cm. totale lengte, de resterende **-a)** 56 st.

-b) 56 st. **-c)** 58 st. **-d)** 60 st. **-e)** 60 st. **afk.**

Brei de andere mouw idem.

IN ELKAAR ZETTEN EN AFWERKEN

Leg het rugpand en voorpanden tegenover elkaar en **sluit** de schoudernaden.

Sluiting rechter voorpand:

Over de sluitingkant v.h. rechter voorpand, vanaf de onderkant tot aan de hals **-a)** 89 st. **-b)** 101 st.

-c) 113 st. **-d)** 125 st. **-e)** 137 st. **opnemen.** Brei *boordsteek* 3x3. Begin en eindig de *boordsteek* 3x3 met 4 st. r.

Knoopsgaten:

In de 5e naald, vanaf de onderkant, vorm 5 *ronde knoopsgaten* (zie blz. basisst.), het 1e knoopsgat in de steken nr. 6 en nr. 7 vanaf de kant en de resterende knoopsgaten elke **-a)** 17 st. **-b)** 20 st. **-c)** 23 st. **-d)** 26 st. **-e)** 29 st. Brei 3 naalden meer in *boordsteek* 3x3 en hierna alle st. **afk.**

Sluiting linker voorpand:

Brei zoals de sluiting v.h. rechter voorpand, maar **zonder** knoopsgaten.

Kraag:

Rondom de hals **-a)** 75 st. **-b)** 81 st. **-c)** 87 st.

-d) 94 st. **-e)** 100 st. **opnemen.** Brei 4 naalden *ribbelsteek* en hierna alle st. **afk.**

Bevestig de kop v.d. mouwen = met het midden v.d. bovenkant v.d. mouw aan de schoudernaad en de uiteinden aan het begin v.d. mouwinzetten v.h. rugpand en voorpand. **Vastnaaien.**

Sluit de naden v.d. zijkanten en onderkant v.d. mouwen.

Naai de knopen vast.

I

N

S

T

R

U

C

T

I

O

N

S

W

E

R

K

W

I

J

Z

E